

Respiradores de Borracha, Silicone ou Elastômero com Manutenção



Coloque o respirador no rosto e posicione o elástico superior sobre a cabeça. Encaixe os elásticos inferiores (de baixo) ligando as presilhas atrás do pescoço.



Puxe as extremidades dos elásticos superiores, e depois os inferiores, para fazer ajuste do respirador ao rosto.



Para verificar a vedação com pressão positiva, coloque a palma da mão sobre a válvula de exalação e assope suavemente várias vezes. A peça facial deverá se expandir suavemente sem ocorrer vazamento.



Para realizar o teste de pressão negativa, coloque as mãos sobre os cartuchos e/ou filtros e inale com força várias vezes. A peça facial deverá comprimir-se levemente contra o rosto sem ocorrer vazamentos.

Respiradores Sem Manutenção

O respirador deve ser apoiado inicialmente no queixo. Depois, posicione-o de forma que a boca e o nariz fiquem cobertos. Em seguida, puxe o elástico de baixo, passando-o pela cabeça e ajustando-o na nuca. Faça o mesmo com o elástico superior, ajustando-o bem acima das orelhas.



Com dois dedos de cada mão, pressione a peça de alumínio de forma a moldá-lo ao seu formato de nariz.



Para verificar o ajuste, coloque as mãos na frente do respirador cobrindo toda sua superfície e inale. O ar não deve passar pelas laterais.



Esta é a forma correta de utilizar este tipo de respirador.



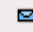
Para que os Respiradores tenham um bom tempo de duração e conservação, são necessários os seguintes cuidados:


- Para limpeza de respiradores filtros recambiáveis, lave o respirador em água corrente com detergente neutro;
- Não deixe o respirador em lugares sujos e, se tiver que manuseá-lo com as mãos sujas, pegue-o pela parte externa;
- Quando não estiver utilizando o respirador, guarde-o em um saco plástico e coloque-o em um lugar apropriado;
- Se sentir dificuldade na respiração, cheiro ou gosto do produto com o qual está trabalhando, talvez esteja na hora de trocar o respirador por um novo, no caso de respiradores sem manutenção, ou substituí-lo por um respirador com filtro (com manutenção).

  [Entre em](#)

Contato

 [Onde Comprar](#)

 [Cadastre-se](#)

 [Fale Conosco](#)

**Profissionais de
Segurança**

↳ [3M Select](#)

↳ [Guia de Seleção](#)

↳ [PCA - Programa de
Conservação Auditiva](#)

↳ [Software de Vida Útil
de Cartuchos Químicos](#)

3M

Sites Relacionados

↳ [Mineração](#)

↳ [Segurança Pessoal](#)

[\(ScotchliteSM/Refletivos\)](#)

↳ [Soluções para
Soldagem](#)

Abafadores



Alinhe a altura das conchas de acordo com o tamanho de sua cabeça, de modo que as conchas cubram completamente o ouvido.



Retire o excesso de cabelo que estiver entre o abafador e o ouvido.

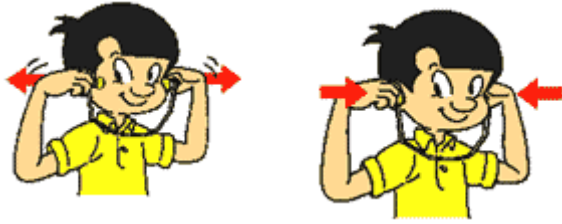


Certifique-se de que a vedação é satisfatória, sem a interferência de objetos como elástico de Respiradores ou armação de óculos, de modo a obter melhor desempenho.



As conchas devem ficar alinhadas verticalmente de modo a proporcionar a melhor vedação. Nunca utilize com as conchas viradas para trás.

Protetor Auditivo Tipo Capa de Canal



Abra a haste flexível de forma a ajustar bem o protetor à entrada do canal auditivo, para obter boa vedação.



IMPORTANTE: O protetor auditivo Tipo Capa de Canal pode ser usado em duas posições: atrás da nuca ou embaixo do queixo, como nas figuras acima.

1. Não manuseie os plugues do protetor com as mãos sujas;
2. Utilize os protetores durante todo o período de trabalho;
3. Após o uso, guarde o protetor na embalagem;
4. Lave regularmente seu protetor auditivo, com água e sabão neutro.